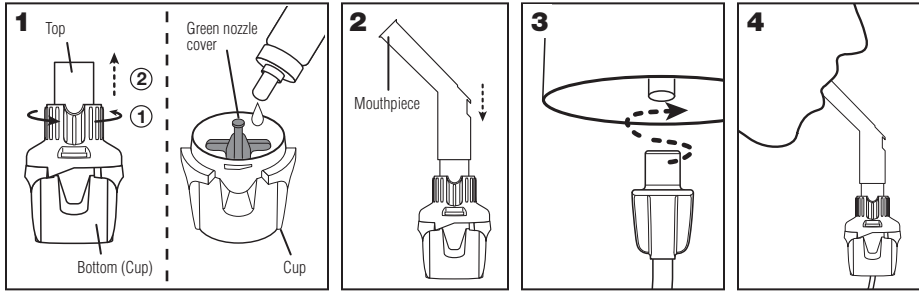


MC300[®] Reusable (R) NEBULIZER



Use Instructions

Before use, wash your hands then check the nebulizer. Replace immediately if any damage is noticed. Ensure these instructions and those supplied with the medication have been read.

1 Open the nebulizer by rotating the top counter clockwise. Pour prescribed medication into the cup. Maximum fill volume is 6 mL. Close the nebulizer, making sure the green nozzle cover is inside, then rotate the top until it stops.

2 Place the mouthpiece onto the nebulizer. If a mask is required, the nebulizer should be used with the masks listed in reorder number section. Refer to the instructions packaged with the mask.

3 Firmly attach one end of the tubing to the nebulizer. Take care not to tip the device or medication could spill. Attach the other end of the tubing to an air supply set within the following range:

Range	Flow	Pressure
Min	4 [L/min]	13 [psi]
Max (recommended)	8 [L/min]	30 [psi]

For home use, the device may be used with an **Ombra**[®] Compressor or an air supply capable of delivering the flow outlined in the table above.

When the air supply is on, ensure the device is creating a mist.

4 Place the mouthpiece in your mouth. Ensure your lips are sealed around the edge. If using a mask, position the mask lightly against the face. Inhale the aerosol breathing normally. Exhale normally through the mouthpiece (or mask). Continue treatment to sputter.

NOTE: When using the nebulizer with a mask, make sure you have a tight seal around the edges of the mask. Even tiny openings may allow outside air to enter the mask. This can reduce the amount of medication delivered. Treatment time may be longer with facemask use.

Intended Use

The nebulizer is intended to be used with pediatric (ages 2 years and above) and adult patients, who are under the care of a licensed healthcare provider or physician. The device is designed to aerosolize prescribed medication for inhalation by a patient in the hospital, clinic or home care environment. The nebulizer is a single patient use device.

Duration Of Use

This nebulizer can be used by one person for up to 6 months. Be sure to follow the use, cleaning and disinfection instructions as outlined in this insert. Replace the nebulizer within the 6 months to ensure it works correctly. We recommend you have an extra nebulizer on hand in case it becomes damaged, lost or otherwise unusable. This device is provided non-sterile.

Warnings

- **SINGLE PATIENT USE DEVICE**
- **Close supervision is required when used by or near children or anyone requiring assistance to use the device. It contains parts that may present a choking or strangulation hazard. DO NOT LEAVE CHILDREN UNATTENDED DURING TREATMENTS.**

Cautions

- Federal law restricts this device to sale by or on the order of a physician or licensed healthcare practitioner.
- For patients under the age of 5, a mask shall be used.
- Failure to properly clean the device may affect the performance.

Notes

- Always follow a healthcare professional's treatment instructions.
- Not made with BPA (Bisphenol A) or Natural Rubber Latex.

Care And Maintenance (For Home, Hospital Or Clinic)

The following section outlines nebulizer cleaning and disinfection instructions. Ensure you clean your nebulizer between each treatment using either of the methods described and disinfect at least every other treatment day.

Cleaning Instructions

Clean your nebulizer (except tubing) between each treatment.

Remove the tubing from the bottom of the device. Disassemble the nebulizer into its 4 parts (mouthpiece, green nozzle cover, top and cup).

Either of the following methods may be used:

A Hand Wash: Wash the four parts in a warm water and liquid dish soap solution. Rinse in clean warm water. Allow to air dry thoroughly before putting the device back together.

B Dishwasher (home use only): Place the four parts in a basket on the top rack. Wash in a normal wash cycle, being sure to remove the parts prior to the drying cycle. Allow parts to air dry thoroughly before putting the device back together.

NOTE:

- Do not put in the dishwasher with overly dirty dishes. Maximum of one full dishwashing cycle per day.
- Regular cleaning will help avoid build-up of residual medication. This can affect aerosol generation. It is recommended the nebulizer bottom be briefly reconnected to the air supply to clear the air pathway.

Disinfection Instructions

Always clean the nebulizer before proceeding with disinfection. The nebulizer (excluding tubing) should be disinfected at least every other treatment day. Use any one of the methods listed below.

Manufactured by:
Monaghan Medical Corporation
Plattsburgh, NY 12901 USA
customerservice@monaghanmed.com

67103-01, AWA636-01. © trademarks and registered trademarks of Monaghan Medical Corporation or an affiliate of Monaghan Medical Corporation. † trademarks and registered trademarks of their respective companies. Copyright © 2018-2020 Monaghan Medical Corporation. All rights reserved. www.monaghanmed.com

A Boiling: The four parts may be boiled in water for 5 minutes. Place the individual nebulizer parts in the water once it has reached the boiling point. Remove from water and allow to cool and fully air dry before next use.

B 70% Isopropyl Alcohol: Soak the four parts in 70% Isopropyl Alcohol for 5 minutes. Rinse well with clean water. Fully air dry before next use.

C 3% Hydrogen Peroxide: Soak the four parts in 3% Hydrogen Peroxide for 30 minutes. Rinse well with clean water. Fully air dry before next use.

D Respiratory Disinfectant: Soak the four parts in a respiratory equipment disinfectant (such as Control III[†]) following the manufacturer's instructions. Rinse well with clean water. Fully air dry before next use.

NOTE:

- Regular cleaning will help avoid build-up of residual medication. This can affect aerosol generation. It is recommended the nebulizer bottom be briefly reconnected to the air supply to clear the air pathway.

Tubing

From time to time you may notice moisture build up on the inside of the tubing. This is normal. To remove the condensation, connect one end of the tubing to an air supply. Allow air to run through the tube without the nebulizer attached. This will force air through the tubing, drying the inside. To clean the exterior, wipe with a dipped tissue with either distilled water or 70% isopropyl alcohol. Ensure tubing is dry prior to storage or use.

Reorder Information

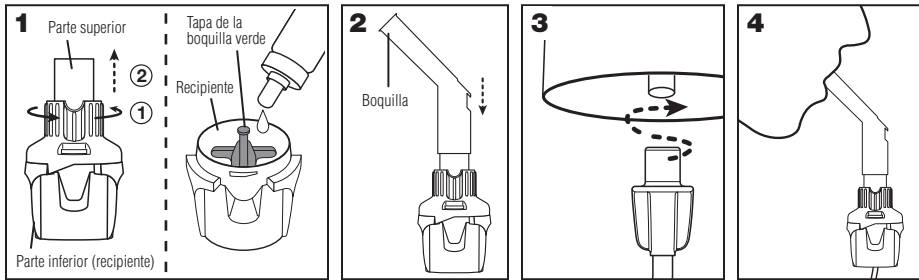
Description	Part Number
Compatible Disposable Aerosol Masks	
Child Mask	65601
Adult Mask	65701
MC 300[®] Reusable Nebulizer	
cs/10	67310

Quantity: 1 Rx ONLY



6 043516 735022

MC300® NEBULIZADOR Reutilizable (R)



Instrucciones de uso

Antes de usarlo, lávese las manos y luego revise el nebulizador. Reemplácelo de inmediato si observa algún defecto. Asegúrese de leer estas instrucciones y las instrucciones que incluye el medicamento.

1 Abra el nebulizador al girar la parte superior hacia la derecha. Vierta el medicamento recetado en el recipiente. El volumen de llenado máximo es de 6 ml. Cierre el nebulizador, asegúrese de que la tapa de la boquilla verde esté adentro y, a continuación, gire la parte superior hasta que se detenga.

2 Coloque la boquilla en el nebulizador. Si se requiere una máscara, el nebulizador se debe usar con las máscaras que se indican en la sección de número de reposición. Consulte las instrucciones que incluye la máscara.

3 Conecte firmemente un extremo del tubo en el nebulizador. Tenga cuidado de no inclinar el dispositivo o el medicamento podría derramarse. Conecte el otro extremo del tubo en un equipo de suministro de aire dentro del siguiente rango:

Rango	Flujo	Presión
Min.	4 [l/mín.]	13 [psi]
Máx. (recomendado)	8 [l/mín.]	30 [psi]

Para su uso en el hogar, el dispositivo se puede usar con un compresor **Ombra**® o un suministro de aire capaz de suministrar el flujo indicado en el cuadro anterior.

Cuando el suministro de aire esté encendido, asegúrese de que el dispositivo esté generando vapor.

4 Coloque la boquilla en la boca. Asegúrese de que los labios estén sellados alrededor del borde. Si usa una máscara, apoye la máscara ligeramente contra la cara. Inhale el aerosol al respirar normalmente. Exhale normalmente a través de la boquilla (o máscara). Continúe con el tratamiento hasta que comience a escuchar un sonido 'crepitante'.

NOTA: Cuando use el nebulizador con una máscara, asegúrese de que los bordes que rodean la máscara estén herméticamente sellados. Incluso pequeñas aberturas pueden permitir el ingreso de aire exterior a la máscara. Esto puede reducir la cantidad de medicación administrada. El tratamiento puede durar más tiempo con el uso de máscara.

Uso previsto

El nebulizador está diseñado para utilizarse con pacientes pediátricos (niños mayores de 2 años) y adultos, cuyos tratamientos están a cargo de un proveedor de atención médica autorizado o un médico. El dispositivo está diseñado para administrar en forma de aerosol los medicamentos recetados para nebulizar pacientes en el hospital, la clínica o el entorno de atención domiciliaria. El nebulizador es un dispositivo de uso individual.

Período de utilización

El nebulizador puede ser usado por una persona por hasta 6 meses. Asegúrese de seguir las instrucciones de uso, limpieza y desinfección que se detallan en este folleto. Reemplace el nebulizador dentro de los 6 meses para asegurarse de que funciona correctamente. Le recomendamos tener a mano un nebulizador adicional en caso de que el que esté usando se dañe, se pierda o no se pueda usar. Este dispositivo se suministra sin esterilizar.

Advertencias

• DISPOSITIVO DE USO INDIVIDUAL

• **Se requiere un control estricto cuando se usa con niños o cerca de ellos o cualquier persona que necesite asistencia para usar el dispositivo. Contiene piezas que pueden presentar un peligro de asfixia o estrangulamiento. NO DEJE A LOS NIÑOS SIN SUPERVISIÓN DURANTE LOS TRATAMIENTOS.**

Precauciones

- Las leyes federales restringen la venta de este dispositivo y establecen que solo debe ser efectuada por un médico o bajo la prescripción médica de un profesional de salud autorizado.
- Para pacientes menores de 5 años, se debe usar una máscara.
- Si no se limpia correctamente el dispositivo, esto puede afectar su rendimiento.

Notas

- Siga siempre las instrucciones de tratamiento de un profesional de la salud.
- No está hecho con BPA (Bisfenol A) o látex de caucho natural.

Cuidados y mantenimiento

(Para el hogar, hospital o clínica)

La siguiente sección resume las instrucciones de limpieza y desinfección del nebulizador. Asegúrese de limpiar el nebulizador entre cada tratamiento con cualquiera de los métodos descritos y desinfectelo al menos cada dos días de tratamiento.

Instrucciones de limpieza

Limpie el nebulizador (excepto el tubo) entre cada tratamiento.

Retire el tubo de la parte inferior del dispositivo. Desmonte las 4 piezas del nebulizador (boquilla, tapa de la boquilla verde, tapa y recipiente).

Se puede usar cualquiera de los siguientes métodos:

A Lavado a mano: Lave las cuatro piezas desmontadas en una solución de agua tibia y detergente líquido para vajilla. Enjuague con agua tibia. Deje secar al aire completamente antes de volver a armar el dispositivo.

B Lavavajillas (solo para uso doméstico): Coloque las cuatro piezas en una cesta en la rejilla superior. Lave en un ciclo de lavado normal, no olvide retirar las piezas antes del ciclo de secado. Deje que las piezas se sequen al aire completamente antes de volver a armar el dispositivo.

NOTA:

- No meta las piezas en el lavavajillas con platos excesivamente sucios. No las someta a más de un ciclo completo de lavado en lavavajillas por día.
- La limpieza regular ayudará a evitar la acumulación de restos de medicamentos. Esto puede afectar la generación de aerosoles. Se recomienda que la parte inferior del nebulizador se vuelva a conectar brevemente al suministro de aire para despejar el paso de aire.

Instrucciones de desinfección

Limpie siempre el nebulizador antes de continuar con la desinfección. Es necesario desinfectar el nebulizador (excepto el tubo) al menos cada dos días de tratamiento. Use cualquiera de los métodos que se indican a continuación.

A Hervido en agua: Las cuatro piezas pueden hervirse en agua durante 5 minutos. Sumerja las piezas individuales del nebulizador en el agua una vez que haya alcanzado el punto de ebullición. Retírelas del agua y déjelas enfriar y secar completamente al aire antes del próximo uso.

B Alcohol isopropílico al 70 %: Sumerja las cuatro piezas en alcohol isopropílico al 70 % durante 5 minutos. Enjuague bien con agua limpia. Seque completamente al aire antes del próximo uso.

C Peróxido de hidrógeno al 3 %: Sumerja las cuatro piezas en peróxido de hidrógeno al 3 % durante 30 minutos. Enjuague bien con agua limpia. Seque completamente al aire antes del próximo uso.

D Desinfectante respiratorio: Sumerja las cuatro partes en un desinfectante para equipos respiratorios (como Control III[®]) y siga las instrucciones del fabricante. Enjuague bien con agua limpia. Seque completamente al aire antes del próximo uso.

NOTA:

- La limpieza regular ayudará a evitar la acumulación de restos de medicamentos. Esto puede afectar la generación de aerosoles. Se recomienda que la parte inferior del nebulizador se vuelva a conectar brevemente al suministro de aire para despejar el paso de aire.

Tubo

De vez en cuando, puede notar acumulación de humedad en el interior del tubo. Esto es normal. Para eliminar la condensación, conecte un extremo del tubo a un suministro de aire. Deje que corra aire por el tubo sin el nebulizador conectado. Esto introducirá aire a través del tubo y secará el interior. Para limpiar el exterior, pase una gasa con agua destilada o alcohol isopropílico al 70 %. Asegúrese de que el tubo esté seco antes de almacenarlo o usarlo.

Información para pedidos

Descripción	Numero de pieza
Máscaras de aerosol desechables compatibles	
Máscara para Niños	65601
Máscara para Adultos	65701
Nebulizador MC 300® Reutilizable	
cs/10	67310